

# คู่มือผู้ใช้จอแสดงผลแบบแบน Dell™ IN1720/IN1920

[พิมพ์คู่มือนี้](#)

[ค้นหาคู่มืออื่น](#)

[เกี่ยวกับ Dell](#)

[เกี่ยวกับรุ่น-ซีรี่ย์](#)

[วิธีใช้](#)

## หมายเหตุ ข้อสังเกต และข้อควรระวัง



**หมายเหตุ:** ห้ามใช้สายเคเบิลสัญญาณทีวีในรุ่น IN1720/IN1920 ใช้สายเคเบิลสัญญาณวีดิโอ/อินฟราเรด



**ข้อสังเกต:** ปิดจอเมื่อไม่ใช้งานเพื่อประหยัดพลังงานและลดอุณหภูมิของหน้าจอ



**ข้อควรระวัง:** ข้อควรระวัง ระบุถึงโอกาสที่อาจเกิดความเสียหายต่อทรัพย์สิน การบาดเจ็บต่อร่างกาย หรือการเสียชีวิต

ข้อมูลในเอกสารนี้อาจเปลี่ยนแปลงได้โดยไม่ต้องแจ้งให้ทราบล่วงหน้า  
© 2010 Dell Inc. สงวนลิขสิทธิ์

นี่คือคู่มือสำหรับจอแสดงผลแบบแบนของรุ่น IN1720/IN1920 สำหรับรุ่น IN1720 และรุ่น IN1920 Dell Inc. 8/2010/4/4

คู่มือนี้ประกอบด้วยทั้งโปรแกรมและฮาร์ดแวร์: Dell สำหรับ Dell ZOLÉ และจอแสดงผลแบบแบนของรุ่น IN1720 Dell Inc., Microsoft, SATA Windows PC สำหรับจอแสดงผลแบบแบนของรุ่น IN1920 และจอแสดงผลแบบแบนของรุ่น IN1720 สำหรับจอแสดงผลแบบแบนของรุ่น IN1920 ENERGY STAR สำหรับจอแสดงผลแบบแบนของรุ่น IN1920 และจอแสดงผลแบบแบนของรุ่น IN1720 ENERGY STAR สำหรับจอแสดงผลแบบแบนของรุ่น IN1920 ENERGY STAR สำหรับจอแสดงผลแบบแบนของรุ่น IN1720 ENERGY STAR

เมื่อใช้จอแสดงผลแบบแบนของรุ่น IN1720/IN1920 ให้ตรวจสอบคู่มือการใช้งานของจอแสดงผลแบบแบนของรุ่น IN1720/IN1920 สำหรับรุ่น IN1720 และรุ่น IN1920 Dell Inc. SATA สำหรับจอแสดงผลแบบแบนของรุ่น IN1920 และจอแสดงผลแบบแบนของรุ่น IN1720 ENERGY STAR สำหรับจอแสดงผลแบบแบนของรุ่น IN1920 ENERGY STAR

รุ่น IN1720c/IN1920c/IN1920b/IN1920f

มกราคม 2010 Rev. A00

## เกี่ยวกับมอนิเตอร์ของคุณ

คู่มือการใช้งานมอนิเตอร์จอแบน Dell™ IN1720/IN1920

- [ดูวิดีโอการตั้งค่าจอภาพ](#)
- [วิธีแก้ไขปัญหาจอภาพ](#)
- [ดาวน์โหลดคู่มือฉบับเต็ม](#)
- [ดูวิดีโอการตั้งค่าจอภาพ](#)
- [วิธีแก้ไขปัญหาจอภาพ](#)
- [วิธีแก้ไขปัญหาการเชื่อมต่อจอภาพ](#)
- [ดูวิดีโอการตั้งค่าจอภาพ](#)

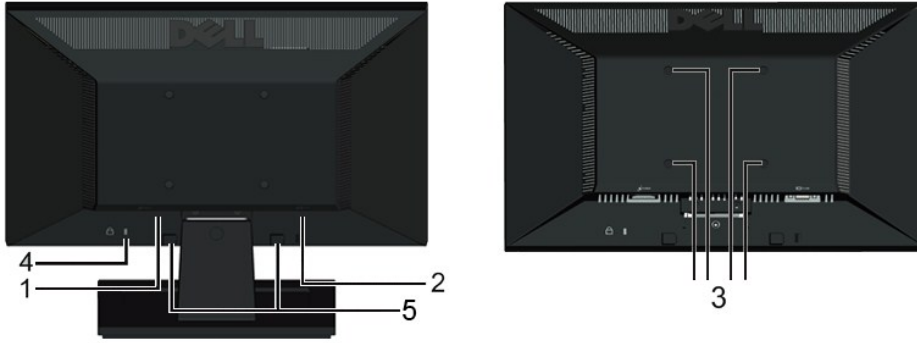
## ส่วนประกอบในบรรจุภัณฑ์

โปรดตรวจสอบว่ากล่องบรรจุภัณฑ์ของคุณมีรายการต่อไปนี้ครบถ้วนหรือไม่ หากพบรายการใดรายการหนึ่งที่หายไป โปรดติดต่อ [Contact Dell](#) ที่หมายเลขโทรศัพท์ 1-800-358-7353

**หมายเหตุ:** บางชิ้นส่วนอาจเป็นส่วนประกอบเสริมและไม่ถูกจัดส่งพร้อมกับมอนิเตอร์ของคุณ บางคุณสมบัตินี้หรือสีของกล่องอาจไม่มีในบางประเทศ

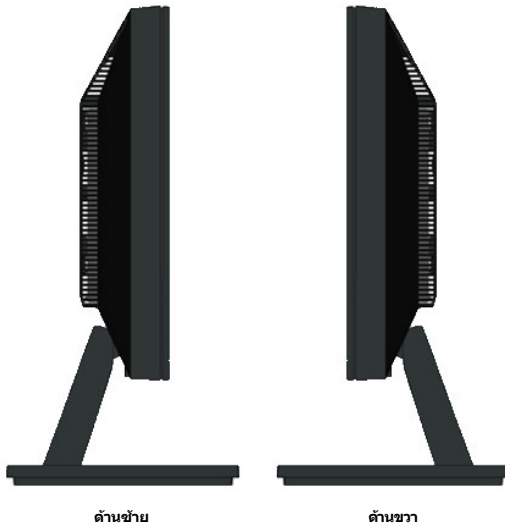
	1 มอนิเตอร์
	1 แป้นพิมพ์
	1 สายไฟ
	1 สาย VGA (สำหรับจอภาพ)
	1 คู่มือและการจัดทำเอกสาร 1 คู่มือการติดตั้งฉบับย่อ 1 ซีดีติดตั้งโปรแกรม



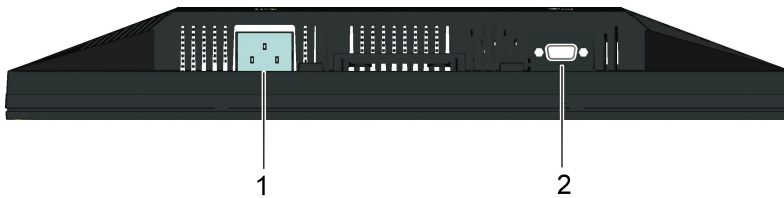


หมายเลข	คำอธิบาย	การใช้งาน
1	ปุ่มปรับความสว่าง	ใช้สำหรับปรับความสว่างของหน้าจอ Dell
2	ปุ่มปรับสีและอุณหภูมิสี	ใช้สำหรับปรับสีและอุณหภูมิสี
3	ยึดกับ VESA (100x100)	ใช้สำหรับยึดกับแป้นยึด VESA
4	ปุ่มปรับรีเซ็ต	ใช้สำหรับรีเซ็ตหน้าจอของ Dell
5	ช่องเสียบปลั๊กไฟ	ใช้สำหรับเสียบปลั๊กไฟของ Dell

### มุมมองด้านข้าง



### มุมมองด้านล่าง



หมายเลข	คำอธิบาย	การใช้งาน
1	ปุ่มเปิด/ปิดไฟ	ใช้สำหรับเปิด/ปิดไฟของหน้าจอ
2	ช่องเสียบปลั๊กไฟ	ใช้สำหรับเสียบปลั๊กไฟของหน้าจอ

1	พอร์ทัลไฟเลี้ยง AC	อะแดปเตอร์ไฟเลี้ยง SLĐ (รูกัก)
2	พอร์ทัลไฟ VGA	อะแดปเตอร์ไฟเลี้ยง SLĐ (รูกัก) และสาย VGA

## ข้อมูลจำเพาะของมอนิเตอร์

คุณสมบัติของผลิตภัณฑ์ Dell ในเอกสารนี้แสดงโดยไม่มีข้อผิดพลาดหรือข้อจำกัดใดๆ

### โหมดการบริหารพลังงาน

โหมดการประหยัดพลังงานของผลิตภัณฑ์ Dell VESA DPMS (SLĐ VESA) มีโหมดการประหยัดพลังงานที่แสดงไว้บนหน้าจอของผลิตภัณฑ์ Dell VESA DPMS (SLĐ VESA) ได้แก่ โหมดการประหยัดพลังงาน (Standby) โหมดการปิดหน้าจอ (Suspend) โหมดการปิดจอ (Off) และโหมดการปิดจอ (Off) โหมดการประหยัดพลังงานของผลิตภัณฑ์ Dell VESA DPMS (SLĐ VESA) มีโหมดการประหยัดพลังงานที่แสดงไว้บนหน้าจอของผลิตภัณฑ์ Dell VESA DPMS (SLĐ VESA) ได้แก่ โหมดการประหยัดพลังงาน (Standby) โหมดการปิดหน้าจอ (Suspend) โหมดการปิดจอ (Off) และโหมดการปิดจอ (Off)

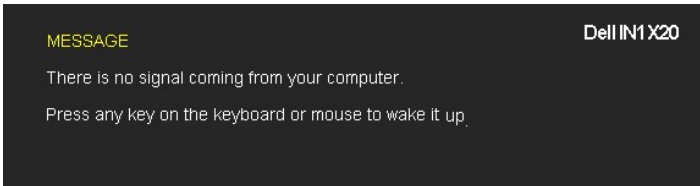
IN1720:

โหมด VESA	เชิงคแนวนอน	เชิงคแนวดิ่ง	วิดีโอ	ไฟแสดงสถานะ	การใช้พลังงาน
สแตนด์บาย	อยู่	อยู่	อยู่	ไฟสีแดง	20 dFF (Off) / 25 dFFz (Off)
สแตนด์บาย/อยู่	อยู่	อยู่	ดับ	ไฟเขียว	SLĐ (Off) 2 dFFz
ปิดจอ	-	-	-	ไฟเขียว	SLĐ (Off) 1 dFFz

IN1920:

โหมด VESA	เชิงคแนวนอน	เชิงคแนวดิ่ง	วิดีโอ	ไฟแสดงสถานะ	การใช้พลังงาน
สแตนด์บาย	อยู่	อยู่	อยู่	ไฟสีแดง	19 dFF (Off) / 23 dFFz (Off)
สแตนด์บาย/อยู่	อยู่	อยู่	ดับ	ไฟเขียว	SLĐ (Off) 1 dFFz
ปิดจอ	-	-	-	ไฟเขียว	SLĐ (Off) 1 dFFz

OSD ของผลิตภัณฑ์ Dell ในเอกสารนี้แสดงโดยไม่มีข้อผิดพลาดหรือข้อจำกัดใดๆ



สำหรับข้อมูลเพิ่มเติมเกี่ยวกับผลิตภัณฑ์ Dell ในเอกสารนี้ ดูที่ [OSD](#)

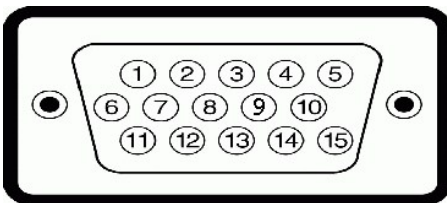
หมายเหตุ: ผลิตภัณฑ์ Dell IN1720/IN1920 เป็นที่รับรองโดย ENERGY STAR

ผลิตภัณฑ์ Dell ในเอกสารนี้แสดงโดยไม่มีข้อผิดพลาดหรือข้อจำกัดใดๆ



## การกำหนดพิน

### ตัวเชื่อมต่อ 15-พิน D-Sub



หมายเลขพิน	ด้านข้างของมอนิเตอร์ของสายส่งสัญญาณด้านข้าง 15-พิน
1	สีฟ้า-คู่ 1
2	สีฟ้า-คู่ 2
3	สีฟ้า-คู่ 3
4	GND
5	คู่สายสีแดง
6	GND-R

7	GND-G
8	GND-B
9	DDC +5V
10	GND-หน้า
11	GND
12	สัญญาณ DDC
13	H-หน้า
14	V-หน้า
15	สัญญาณ DDC

## คุณสมบัติในการเสียบและเล่น

ข้อมูลจำเพาะจอแสดงผลของ Dell IN1720 และ Dell IN1920 (รุ่น TFT LCD) และ Dell IN1920 (รุ่น TN) สามารถดูได้ที่ [หน้า 17](#) ของเอกสารนี้

## ข้อมูลจำเพาะจอแบน

หมายเลขรุ่น	มอนิเตอร์จอแบน Dell IN1720	มอนิเตอร์จอแบน Dell IN1920
การเชื่อมต่อ	เชื่อมต่อสัญญาณ - TFT LCD	เชื่อมต่อสัญญาณ - TFT LCD
การเชื่อมต่อ	TN	TN
อัตราส่วน	17 นิ้ว (อัตราส่วนภาพ 16:9)	18.5 นิ้ว (อัตราส่วนภาพ 16:9)
น้ำหนักของจอแสดงผล:		
น้ำหนัก	367.2 ... (14.5 ปอนด์)	409.8 ... (16.1 ปอนด์)
น้ำหนัก	229.5 ... (9.04 ปอนด์)	230.4 ... (9.07 ปอนด์)
ความหนา	0.255 ...	0.300 ...
มุมบิด:		
น้ำหนัก	160° (แนวตั้ง)	160° (แนวตั้ง)
น้ำหนัก	150° (แนวนอน)	160° (แนวตั้ง)
ความส่องสว่าง	250 CD/㎡ (แนวตั้ง)	250 CD/㎡ (แนวตั้ง)
อัตราส่วนคอนทราสต์	600 to 1 (แนวตั้ง)	1000 to 1 (แนวตั้ง)
เทคโนโลยีการแสดงผล	LED	LED
ประเภทจอ	CCFL	CCFL
อายุการใช้งาน	80,000 ชั่วโมง	50,000 ชั่วโมง
ประสิทธิภาพ	60% (แนวตั้ง)	72% (แนวตั้ง)

ข้อมูลจำเพาะสี \*Dell IN1720 (แนวตั้ง) PCCF1...-F321-CIE 1976 (65%) Sqr CIE1931 (60%)  
 ข้อมูลจำเพาะสี \*Dell IN1920 (แนวตั้ง) PCCF1...-F321-CIE 1976 (83%) Sqr CIE1931 (72%)

## ข้อมูลจำเพาะความคมชัด

หมายเลขรุ่น	มอนิเตอร์จอแบน Dell IN1720	มอนิเตอร์จอแบน Dell IN1920
ความถี่		
น้ำหนัก	30 kHz ถึง 83 kHz (แนวตั้ง)	30 kHz ถึง 83 kHz (แนวตั้ง)
น้ำหนัก	50 Hz ถึง 75 Hz (แนวตั้ง)	50 Hz ถึง 75 Hz (แนวตั้ง)
ความถี่	1440 x 900 ถึง 60 Hz	1366 x 768 ถึง 60 Hz

## ข้อมูลจำเพาะด้านอิเล็กทรอนิกส์

หมายเลขรุ่น	มอนิเตอร์จอแบน Dell IN1720/IN1920
สี/สีพื้นหลัง	RGB โดเมน: ชาติ-FUใช้สีที่สอดคล้องกัน 0.7 sdaFz +/-5%, 75 สี
อินพุต/อินพุตวิดีโอ	อินพุต: ชาติ-FUใช้สีที่สอดคล้องกัน, ชาติ-FUใช้สีที่สอดคล้องกัน, ชาติ-FUใช้สีที่สอดคล้องกัน, ชาติ-FUใช้สีที่สอดคล้องกัน
อินพุต/ ชาติ-FUใช้สีที่สอดคล้องกัน	100 ชาติ 240 VAC/50 ชาติ 60 Hz $\pm$ 3 Hz/1.6A (ชาติ)
อินพุต	120V: 30A (ชาติ) 240V: 60A (ชาติ)

## โหมดการแสดงผลที่ถูกต้องล่วงหน้า

สำหรับข้อมูลเพิ่มเติมเกี่ยวกับคุณสมบัติของรุ่นนี้ ดูที่ [หน้า 13](#) ของคู่มืออ้างอิงผลิตภัณฑ์ Dell IN1720:

โหมดการแสดงผล	ความถี่แนวนอน (kHz)	ความถี่แนวตั้ง (Hz)	นาฬิกาพิกเซล (MHz)	ข้อจำกัด (แนวนอน/แนวตั้ง)
VESA, 720 x 400	31.5	70.0	28.3	-/+
VESA, 640 x 480	31.5	60.0	25.2	-/-
VESA, 640 x 480	37.5	75.0	31.5	-/-
VESA, 800 x 600	37.9	60.3	40.0	+/+
VESA, 800 x 600	46.9	75.0	49.5	+/+
VESA, 1024 x 768	48.4	60.0	65.0	-/-
VESA, 1024 x 768	60.0	75.0	78.8	+/+
VESA, 1152 x 864	67.5	75.0	108.0	+/+
VESA, 1280 x 1024	64.0	60.0	108.0	+/+
VESA, 1280 x 1024	80.0	75.0	135.0	+/+
VESA, 1440 x 900	55.935	60.0	106.5	-/+

### IN1920:

โหมดการแสดงผล	ความถี่แนวนอน (kHz)	ความถี่แนวตั้ง (Hz)	นาฬิกาพิกเซล (MHz)	ข้อจำกัด (แนวนอน/แนวตั้ง)
VESA, 720 x 400	31.5	70.0	28.3	-/+
VESA, 640 x 480	31.5	60.0	25.2	-/-
VESA, 640 x 480	37.5	75.0	31.5	-/-
VESA, 800 x 600	37.9	60.0	40.0	+/+
VESA, 800 x 600	46.9	75.0	49.5	+/+
VESA, 1024 x 768	48.4	60.0	65.0	-/-
VESA, 1024 x 768	60.0	75.0	78.8	+/+
VESA, 1366 x 768	47.7	60.0	85.5	+/+

## คุณสมบัติกายภาพ

สำหรับข้อมูลเพิ่มเติมเกี่ยวกับคุณสมบัติของรุ่นนี้ ดูที่ [หน้า 13](#) ของคู่มืออ้างอิงผลิตภัณฑ์ Dell IN1720:

หมายเลขรุ่น	มอนิเตอร์จอแบน Dell IN1720	มอนิเตอร์จอแบน Dell IN1920
ชาติ-FUใช้สีที่สอดคล้องกัน	ชาติ-FUใช้สีที่สอดคล้องกัน 15-ชาติ D-subminiature	ชาติ-FUใช้สีที่สอดคล้องกัน 15-ชาติ D-subminiature
ชาติ-FUใช้สีที่สอดคล้องกัน	ชาติ-FUใช้สีที่สอดคล้องกัน, D-Sub, 15pins, ชาติ-FUใช้สีที่สอดคล้องกัน	ชาติ-FUใช้สีที่สอดคล้องกัน, D-Sub, 15pins, ชาติ-FUใช้สีที่สอดคล้องกัน
ชาติ-FUใช้สีที่สอดคล้องกัน (ชาติ-FUใช้สีที่สอดคล้องกัน)		
1 ชาติ	13.17 ชาติ (334.58 ..)	13.36 ชาติ (339.34 ..)
1 ชาติ	15.91 ชาติ (404.15 ..)	17.48 ชาติ (443.99 ..)
1 ชาติ	6.17 ชาติ (156.67 ..)	6.13 ชาติ (155.70 ..)
ชาติ-FUใช้สีที่สอดคล้องกัน (ชาติ-FUใช้สีที่สอดคล้องกัน)		
1 ชาติ	10.49 ชาติ (266.45 ..)	10.42 ชาติ (264.67 ..)
1 ชาติ	15.91 ชาติ (404.15 ..)	17.48 ชาติ (443.99 ..)

1 ลำโพง	2.17 วัตต์ (55.00 ...)	2.52 วัตต์ (64.01 ...)
รัฐต่อรัฐ:		
1 ลำโพง	4.72 วัตต์ (119.96 ...)	4.91 วัตต์ (124.71 ...)
1 หูฟัง	8.66 วัตต์ (219.92 ...)	9.84 วัตต์ (249.94 ...)
1 ลำโพง	6.17 วัตต์ (156.67 ...)	6.13 วัตต์ (155.70 ...)
รวมอุปกรณ์เสริมอื่นๆ	8.75 วัตต์ (3.97 ...)	12.03 วัตต์ (5.47 ...)
รวมอุปกรณ์เสริมที่ติดตั้งในโรงงาน	6.03 วัตต์ (2.74 ...)	8.51 วัตต์ (3.87 ...)
รวมอุปกรณ์เสริมที่ติดตั้งในโรงงาน (เฉพาะรุ่นที่มีพอร์ต VESA - ทีวีที่ใส่ได้)	5.04 วัตต์ (2.29 ...)	6.73 วัตต์ (3.06 ...)
รวมอุปกรณ์เสริม	0.75 วัตต์ (0.34 ...)	1.54 วัตต์ (0.70 ...)

### คุณสมบัติด้านสิ่งแวดล้อม

ผลของพลังงานต่อสิ่งแวดล้อมที่ต่ำกว่าเมื่อเทียบกับรุ่นอื่นที่คล้ายกัน:

หมายเลขรุ่น	มอนิเตอร์จอแบน Dell IN1720	มอนิเตอร์จอแบน Dell IN1920
ใช้พลังงาน		
1 สแตนด์บาย	0° ถึง 40°C (32° ถึง 104°F)	0° ถึง 40°C (32° ถึง 104°F)
1 สแตนด์บาย	สูงสุด: -20° ถึง 60°C (-4° ถึง 140°F) สูงสุด: -20° ถึง 60°C (-4° ถึง 140°F)	สูงสุด: -20° ถึง 60°C (-4° ถึง 140°F) สูงสุด: -20° ถึง 60°C (-4° ถึง 140°F)
ใช้พลังงาน		
1 สแตนด์บาย	10% ถึง 80% (ปรับตั้งได้)	10% ถึง 80% (ปรับตั้งได้)
1 สแตนด์บาย	สูงสุด: 5% ถึง 90% (ปรับตั้งได้) สูงสุด: 5% ถึง 90% (ปรับตั้งได้)	สูงสุด: 5% ถึง 90% (ปรับตั้งได้) สูงสุด: 5% ถึง 90% (ปรับตั้งได้)
ใช้พลังงาน		
1 สแตนด์บาย	3,657.6 ... (12,000 วัตต์) วัตต์	3,657.6 ... (12,000 วัตต์) วัตต์
1 สแตนด์บาย	12,192 ... (40,000 วัตต์) วัตต์	12,192 ... (40,000 วัตต์) วัตต์
ใช้พลังงาน		
1 สแตนด์บาย	256.08 BTU/ชั่วโมง (วัตต์) 119.5 BTU/ชั่วโมง (วัตต์)	71.82 BTU/ชั่วโมง (วัตต์) 64.98 BTU/ชั่วโมง (วัตต์)

### คุณภาพมอนิเตอร์แอลซีดีและนโยบายพิกเซล

การรับประกันจอแสดงผลแอลซีดีของ Dell มีระยะเวลาการรับประกันที่ต่างกันขึ้นอยู่กับรุ่นจอแสดงผลของคุณ โปรดดูที่หน้าแรกของเอกสารคู่มือเพื่อดูข้อมูลเพิ่มเติมเกี่ยวกับรุ่นจอแสดงผลของคุณ หรือไปที่ [www.dell.com/support](http://www.dell.com/support) เพื่อหาข้อมูลเพิ่มเติมเกี่ยวกับรุ่นจอแสดงผลของคุณ

การรับประกันจอแสดงผลแอลซีดีของ Dell มีระยะเวลาการรับประกันที่ต่างกันขึ้นอยู่กับรุ่นจอแสดงผลของคุณ โปรดดูที่หน้าแรกของเอกสารคู่มือเพื่อดูข้อมูลเพิ่มเติมเกี่ยวกับรุ่นจอแสดงผลของคุณ หรือไปที่ [www.dell.com/support](http://www.dell.com/support) เพื่อหาข้อมูลเพิ่มเติมเกี่ยวกับรุ่นจอแสดงผลของคุณ

### แนวทางการบำรุงรักษา

#### การดูแลรักษามอนิเตอร์ของคุณ

- ⚠ คำเตือน: อ่านและทำตาม คำแนะนำด้านความปลอดภัย ก่อนทำความสะอาดมอนิเตอร์
- ⚠ คำเตือน: ก่อนทำความสะอาดมอนิเตอร์ ให้ถอดปลั๊กสายไฟมอนิเตอร์ออกจากเต้าเสียบสายไฟก่อน



## ภาคผนวก

คู่มือผู้ใช้จอแสดงผลแบบแบน Dell™ IN1720/IN1920

- [วิธีการติดตั้งจอแสดงผล](#)
- [คู่มือการตั้งค่า FCC \(ประเทศ/ภูมิภาค\)](#)
- [คู่มือการตั้งค่า](#)

### ข้อควรระวัง: ขั้นตอนเพื่อความปลอดภัย

 **ข้อควรระวัง:** การใช้ตัวควบคุม การปรับแต่ง หรือกระบวนการอื่นๆ ที่นอกเหนือจากที่ระบุไว้ในเอกสารนี้ อาจทำให้เกิดไฟฟ้าช็อต อันตรายจากกระแสไฟฟ้า และ/หรืออันตรายจากอุปกรณ์ได้

© 2013 Dell EMC. All rights reserved. [ดูข้อมูลเพิ่มเติมเกี่ยวกับผลิตภัณฑ์](#)

### ข้อสังเกตของ FCC (ในสหรัฐอเมริกาเท่านั้น)

FCC Class B FCC Part 15.207. This device complies with the requirements for Class B digital devices, pursuant to part 15 of the FCC Rules, without causing harmful interference. For more information, go to [http://www.dell.com/regulatory\\_compliance](http://www.dell.com/regulatory_compliance)

### ติดต่อเดลล์

สำหรับลูกค้าในประเทศสหรัฐอเมริกา, โทร 800-WWW-DELL (800-999-3355)

 **หมายเหตุ:** คู่มือฉบับนี้ได้รับการแก้ไขล่าสุดเมื่อวันที่ 12/12/2013. โปรดดูที่ [หน้าแรก](#) ของคู่มือฉบับนี้เพื่อดูการแก้ไขล่าสุด.

เดลล์มีการสนับสนุนออนไลน์ และบริการทางโทรศัพท์ และตัวเลือกในการให้บริการหลายช่องทาง การให้บริการขึ้นอยู่กับประเทศและผลิตภัณฑ์ และบริการบางอย่างอาจไม่มีในพื้นที่ของคุณ ในการติดต่อฝ่ายขาย ฝ่ายสนับสนุนด้านเทคนิค หรือฝ่ายบริการลูกค้าของเดลล์:

1. [support.dell.com](http://support.dell.com)
2. [www.dell.com](http://www.dell.com) เลือกประเทศ/ภูมิภาค ที่ผู้ใช้บริการอยู่
3. [www.dell.com](http://www.dell.com) ติดต่อเรา
4. [DELL@DELL.COM](mailto:DELL@DELL.COM)
5. [www.dell.com](http://www.dell.com)

## การติดตั้งมอนิเตอร์

จแสดงผลแบบแนบ Dell™ IN1720/IN1920

### ถ้าท่านมีเครื่องคอมพิวเตอร์ตั้งโต๊ะ หรือโน้ตบุ๊ก Dell™ ที่ต่ออินเทอร์เน็ต

1. ไปที่ <http://support.dell.com> สำหรับข้อมูลเพิ่มเติม
2. ดาวน์โหลดคู่มือการติดตั้งสำหรับจอแสดงผลขนาด 1440 x 900 (เฉพาะสำหรับ IN1720) หรือ 1366 x 768 (เฉพาะสำหรับ IN1920) ในขณะนี้

**หมายเหตุ:** คู่มือการติดตั้งสำหรับจอแสดงผลขนาด 1440 x 900 (สำหรับ IN1720) หรือ 1366 x 768 (สำหรับ IN1920) สามารถดาวน์โหลดจากเว็บไซต์ Dell. สำหรับข้อมูลเพิ่มเติม

## การติดตั้งมอนิเตอร์

จแสดงผลแบบบน Dell™ IN1720/IN1920

### ถ้าท่านมีเครื่องคอมพิวเตอร์ตั้งโต๊ะ โน้ตบุ๊ก หรือกราฟิกการ์ด ที่ไม่ใช่ Dell™

1. คลิกขวาที่ปุ่ม Start > Control Panel > System > Properties
2. คลิกที่ Settings
3. คลิกที่ Advanced
4. คลิกที่ Display > Graphics Settings > Add > Select the graphics adapter you want to use > Select the graphics adapter you want to use (เลือก NVIDIA, ATI, Intel ฯลฯ)
5. คลิกที่ Display > Graphics Settings > Add > Select the graphics adapter you want to use > Select the graphics adapter you want to use (เลือก <http://www.ATI.com> หรือ <http://www.NVIDIA.com>).
6. เลือกจอภาพที่รองรับความละเอียดสูงสุดที่จอภาพของคุณสามารถรองรับได้ (เลือกจอภาพที่รองรับความละเอียด 1440 x 900 (เฉพาะสำหรับ IN1720) หรือ 1366 x 768 (เฉพาะสำหรับ IN1920) ที่เชื่อมต่อ)

**หมายเหตุ:** จอภาพที่รองรับความละเอียดสูงสุดที่จอภาพของคุณสามารถรองรับได้ (เลือกจอภาพที่รองรับความละเอียด 1440 x 900 (เฉพาะสำหรับ IN1720) หรือ 1366 x 768 (เฉพาะสำหรับ IN1920) ที่เชื่อมต่อ) หรือจอภาพที่รองรับความละเอียดสูงสุดที่จอภาพของคุณสามารถรองรับได้ (เลือกจอภาพที่รองรับความละเอียด 1440 x 900 (เฉพาะสำหรับ IN1720) หรือ 1366 x 768 (เฉพาะสำหรับ IN1920) ที่เชื่อมต่อ)

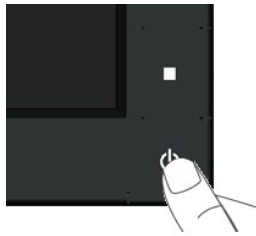
## การใช้งานมอนิเตอร์

คู่มือการใช้งานมอนิเตอร์จอแบบ Dell™ IN1720/IN1920

- [การเชื่อมต่อสายเคเบิล](#)
- [การตั้งค่า OSD](#)
- [การปรับความสว่าง/คอนทราสต์](#)
- [การตั้งค่า OSD Dell \(ใช้กับจอ\)](#)
- [การปรับสี](#)

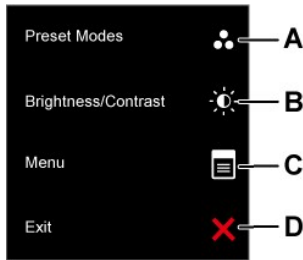
## การเปิดมอนิเตอร์




กดปุ่ม  บนหน้าจอ



## การใช้การควบคุมแผงด้านหลัง

การตั้งค่า OSD บนหน้าจอ

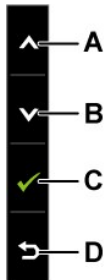






	ปุ่มแผงด้านหลัง	คำอธิบาย
A	 โหมดตั้งค่าล่วงหน้า	การตั้งค่า OSD บนหน้าจอ <a href="#">การตั้งค่า OSD</a>
B	 ความสว่าง/ความต่างสี	การตั้งค่า OSD บนหน้าจอ "Zd-ndio" S al "Zd-ndio"
C	 เมนู	การตั้งค่า OSD บนหน้าจอ <a href="#">การตั้งค่า OSD</a>
D		

 ออก	หน้าจอไม่ตอบสนองต่อคำสั่ง OSD (OSD) ให้นำรีเซ็ตจอ OSD
--	---

**ปุ่มทางด้านหน้า**

หน้าจอตอบสนองต่อคำสั่ง OSD ไม่ทำงาน



ปุ่มทางด้านหน้า	คำอธิบาย
A  ขึ้น	หน้าจอตอบสนองต่อคำสั่ง OSD (ขึ้น) ให้นำรีเซ็ตจอ OSD
B  ลง	หน้าจอตอบสนองต่อคำสั่ง OSD (ลง) ให้นำรีเซ็ตจอ OSD
C  ตกลง	หน้าจอตอบสนองต่อคำสั่ง OSD ให้นำรีเซ็ตจอ OSD
D  ย้อนกลับ	หน้าจอตอบสนองต่อคำสั่ง OSD ให้นำรีเซ็ตจอ OSD

**การใช้เมนูการแสดงผลบนหน้าจอ (OSD)**

**การเข้าสู่ระบบเมนู**

หมายเหตุ: หน้าจอตอบสนองต่อคำสั่ง OSD ไม่ทำงานให้นำรีเซ็ตจอ OSD หรือลองใช้คำสั่ง OSD ให้นำรีเซ็ตจอ OSD

- หน้าจอตอบสนองต่อคำสั่ง OSD ให้นำรีเซ็ตจอ OSD

เมนูหลัก



# Auto Adjustment in Progress...

การปรับสีอัตโนมัติกำลังดำเนินการอยู่...  
 การปรับสีอัตโนมัติจะดำเนินการจนกว่าจะพบโหมดสีที่เหมาะสมที่สุดสำหรับจอแสดงผลของคุณ  
 การปรับสีอัตโนมัติจะดำเนินการจนกว่าจะพบโหมดสีที่เหมาะสมที่สุดสำหรับจอแสดงผลของคุณ



การตั้งค่า

การตั้งค่า การตั้งค่า การตั้งค่า การตั้งค่า

Dell IN1 X20

Brightness / Contrast	Input Color Format	▶ RGB
Auto Adjust	Mode Selection	▶ Graphics
Color Settings	Preset Modes	▶ Standard
Display Settings	Reset Color Settings	
Other Settings	_____	
Personalize	_____	

Resolution: 640 x 480 @ 60Hz
Maximum Resolution: 1366 x 768 @ 60Hz



ย้อนกลับ

การตั้งค่า การตั้งค่า การตั้งค่า

รูปแบบสีที่เป็นสัญญาณเข้า

- การตั้งค่า การตั้งค่า การตั้งค่า การตั้งค่า:
- 1 RGB: การตั้งค่าการปรับสีอัตโนมัติจะดำเนินการจนกว่าจะพบโหมดสีที่เหมาะสมที่สุดสำหรับจอแสดงผลของคุณ
  - 1 YPbPr: การตั้งค่าการปรับสีอัตโนมัติจะดำเนินการจนกว่าจะพบโหมดสีที่เหมาะสมที่สุดสำหรับจอแสดงผลของคุณ

การเลือกโหมด

- การตั้งค่า การตั้งค่า การตั้งค่า การตั้งค่า:
- 1 Graphics: การตั้งค่าการปรับสีอัตโนมัติจะดำเนินการจนกว่าจะพบโหมดสีที่เหมาะสมที่สุดสำหรับจอแสดงผลของคุณ
  - 1 Video: การตั้งค่าการปรับสีอัตโนมัติจะดำเนินการจนกว่าจะพบโหมดสีที่เหมาะสมที่สุดสำหรับจอแสดงผลของคุณ

หมายเหตุ: การตั้งค่าการปรับสีอัตโนมัติจะดำเนินการจนกว่าจะพบโหมดสีที่เหมาะสมที่สุดสำหรับจอแสดงผลของคุณ

โหมดที่ตั้งค่าไว้ล่วงหน้า

การตั้งค่า การตั้งค่า การตั้งค่า การตั้งค่า:

- 1 Graphics: การตั้งค่าการปรับสีอัตโนมัติจะดำเนินการจนกว่าจะพบโหมดสีที่เหมาะสมที่สุดสำหรับจอแสดงผลของคุณ







การตั้งค่าการแสดงผล

การตั้งค่าการแสดงผล (การตั้งค่าการแสดงผล)

Menu		Dell IN1 X20	
	Brightness / Contrast	<b>Horizontal Position</b>	▶ 50
	Auto Adjust	Vertical Position	▶ 50
	Color Settings	Sharpness	▶ 50
	Display Settings	Pixel Clock	▶ 50
	Other Settings	Phase	▶ 50
	Personalize	Dynamic Contrast	▶ off
		Reset Display Settings	
Resolution: 640 x 480 @ 60Hz		Maximum Resolution: 1366 x 768 @ 60Hz	



ย้อนกลับ

การตั้งค่าการแสดงผล (การตั้งค่าการแสดงผล)

ตำแหน่งแนวนอน

การตั้งค่าการแสดงผล (การตั้งค่าการแสดงผล)

ตำแหน่งแนวตั้ง

การตั้งค่าการแสดงผล (การตั้งค่าการแสดงผล)

ความคมชัด

การตั้งค่าการแสดงผล (การตั้งค่าการแสดงผล)

Pixel Clock

การตั้งค่าการแสดงผล (การตั้งค่าการแสดงผล)

Phase

การตั้งค่าการแสดงผล (การตั้งค่าการแสดงผล)

ความเข้มแบบไดนามิก

การตั้งค่าการแสดงผล (การตั้งค่าการแสดงผล)

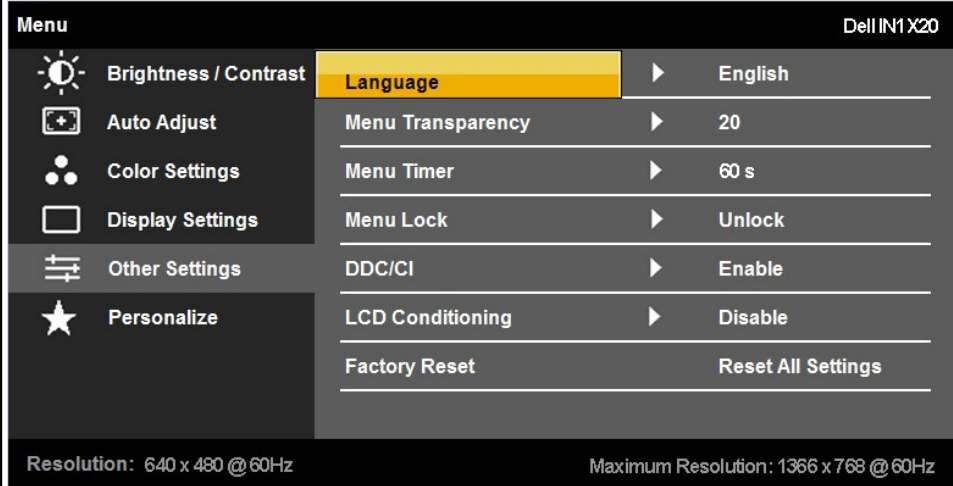
นาฬิกาทิกเซลและเฟส

การตั้งค่าการแสดงผล (การตั้งค่าการแสดงผล)



การตั้งค่าอื่นๆ

การตั้งค่าการแสดงผล (การตั้งค่าการแสดงผล)



มีอนกลับ

☺

ภาษา

การตั้งค่าภาษา OSD ของเครื่อง: English

ความ

โปร่งใส

ของเมนู

การตั้งค่าความโปร่งใส OSD ของเครื่อง: 20

การตั้ง

เวลาเมนู

การตั้งค่าเวลาเมนู OSD ของเครื่อง: 60 s

การเลือก

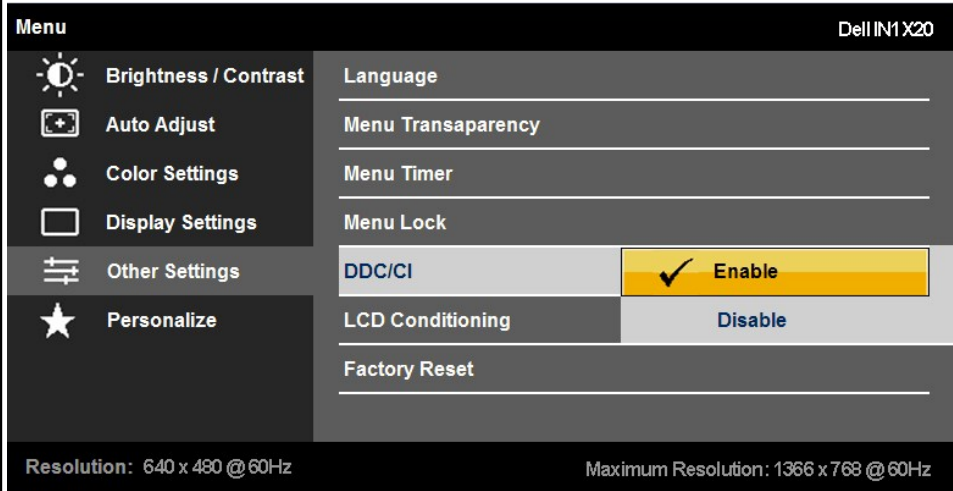
เมนู

การตั้งค่าการล็อกเมนู OSD ของเครื่อง: Unlock

หมายเหตุ: การตั้งค่าการล็อกเมนู OSD ของเครื่องจะขึ้นอยู่กับรุ่นของเครื่อง. OSD ของรุ่นบางรุ่นอาจมีตัวเลือกการตั้งค่าการล็อกเมนูเป็น 'OSD Lock' การตั้งค่าการล็อกเมนูจะเปลี่ยนสถานะของเมนู OSD ให้เป็น 'Locked' หรือ 'Unlocked' ขึ้นอยู่กับตัวเลือกการตั้งค่าการล็อกเมนู.

DDC/CI

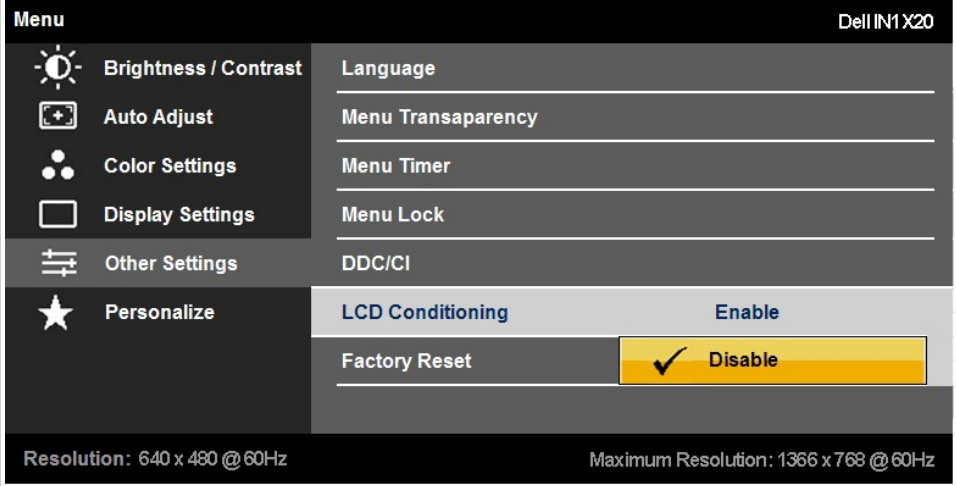
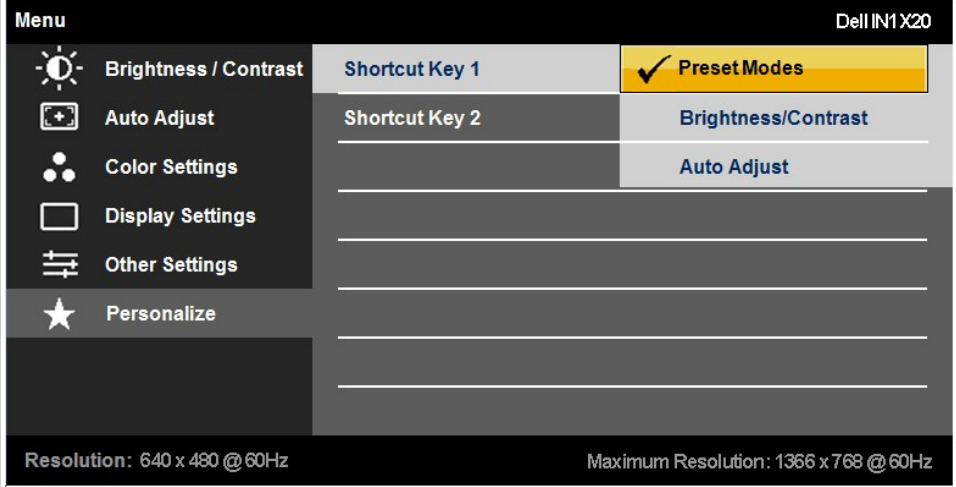
การตั้งค่าการเชื่อมต่อ DDC/CI ของเครื่อง: Enable (ขึ้นอยู่กับรุ่นของเครื่อง). การตั้งค่าการเชื่อมต่อ DDC/CI ของเครื่องจะขึ้นอยู่กับรุ่นของเครื่อง. การตั้งค่าการเชื่อมต่อ DDC/CI ของเครื่องจะเปลี่ยนสถานะของการเชื่อมต่อ DDC/CI ให้เป็น 'Enable' หรือ 'Disable' ขึ้นอยู่กับตัวเลือกการตั้งค่าการเชื่อมต่อ DDC/CI.



การปรับ

สภาพจอ

การปรับสภาพจอ: การตั้งค่าการปรับสภาพจอของเครื่อง: Enable

<p>LCD</p> <p>การเชื่อมต่อ ค่านจก โรงงาน</p>	 <p>การเชื่อมต่อ OSD ของเครื่องคอมพิวเตอร์ส่วนบุคคล</p>
<p>การทำ ให้เป็น ส่วนด้า</p> <p>ปุ่มนกล้ม</p>	 <p>ปุ่มนกล้ม</p>

**ข้อความเตือน OSD**

ข้อความเตือน OSD ของเครื่องคอมพิวเตอร์ส่วนบุคคล:

IN1720:

Dell IN1720

MESSAGE

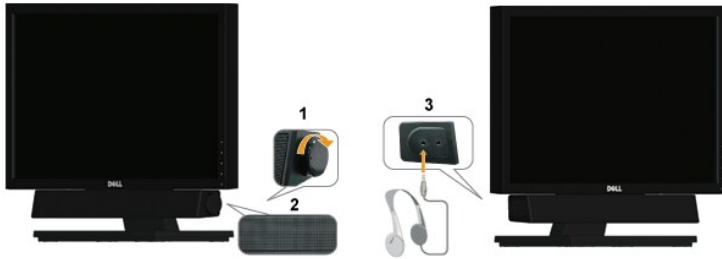
The current input timing is not supported by the monitor display.

Please change your input timing to 1440 x 900 @60Hz or any other monitor listed timing as per the monitor specifications.

IN1920:



Dell Soundbar รุ่น S3210 หรือรุ่นอื่นที่เข้ากันได้ - LED Backlit LCD Monitor - 24 นิ้ว - Dell Soundbar รุ่น S3210 หรือรุ่นอื่นที่เข้ากันได้ - LED Backlit LCD Monitor - 24 นิ้ว

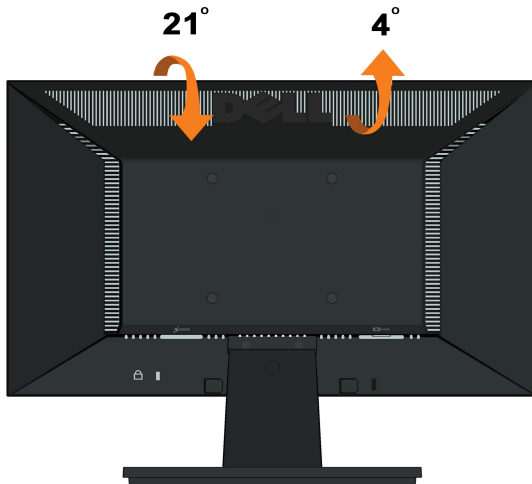


1.	เชื่อมต่อสายลำโพงกับจอภาพ
2.	เชื่อมต่อสาย USB กับจอภาพ
3.	ใส่หูฟัง

## การก้มเงยหน้าจอ

### เฉียง

หน้าจอสามารถปรับให้เอียงได้ 21 องศาและ 4 องศา



**หมายเหตุ:** รุ่น S3210 หรือรุ่นอื่นที่เข้ากันได้ - LED Backlit LCD Monitor - 24 นิ้ว

## การติดตั้งมอนิเตอร์

จอแสดงผลแบบแบน Dell™ IN1720/IN1920

---

### คำแนะนำที่ควรทราบ เกี่ยวกับการกำหนดค่าความละเอียด ในการแสดงผลเป็น 1440 x 900 (เฉพาะสำหรับ IN1720) หรือ 1366 x 768 (เฉพาะสำหรับ IN1920) (เหมาะสมที่สุด)

ข้อนี้ใช้สำหรับ Windows 7 และ Windows 8.1. Microsoft Windows 10 จะใช้ค่าความละเอียด 1440 x 900 (สำหรับ IN1720) หรือ 1366 x 768 (สำหรับ IN1920) เป็นค่าเริ่มต้นโดยอัตโนมัติ:

1. คลิกขวาที่ไอคอน Start Properties
2. คลิก Settings
3. คลิก Display Settings 1440 x 900 (เฉพาะสำหรับ IN1720) หรือ 1366 x 768 (เฉพาะสำหรับ IN1920)
4. คลิก OK

มีตัวเลือกอื่น ๆ สำหรับ 1440 x 900 (เฉพาะสำหรับ IN1720) หรือ 1366 x 768 (เฉพาะสำหรับ IN1920) ที่รองรับโดยการ์ดจอของคุณ แต่ค่าเหล่านี้จะไม่ใช่ค่าเริ่มต้นโดยอัตโนมัติ:

- 1: [กำหนดเครื่องคอมพิวเตอร์ตั้งโต๊ะ Dell™ หรือโน้ตบุ๊ก Dell™ ที่ต่ออินเตอร์เน็ต](#)
  - 2: [กำหนดเครื่องคอมพิวเตอร์ตั้งโต๊ะ โน้ตบุ๊ก หรือกราฟิกการ์ด ที่ไม่ใช่ของ Dell™](#)
-



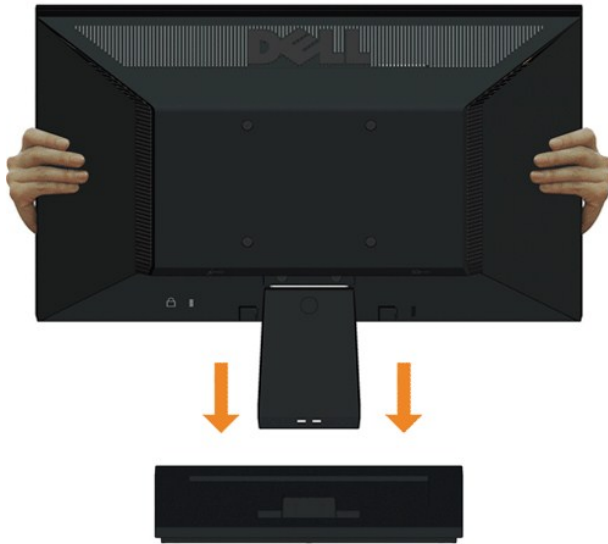
## การตั้งค่ามอนิเตอร์

คู่มือการใช้งานมอนิเตอร์จอแบน Dell™ IN1720/IN1920

- [ใช้รีโมทคอนโทรล](#)
- [ใช้พอร์ตอินพุตที่รองรับ HDCP](#)
- [ใช้รีโมทคอนโทรล](#)
- [ใช้ฟังก์ชัน OSD Dell \(ใช้รีโมทคอนโทรล\)](#)
- [ใช้รีโมทคอนโทรลที่รองรับมาตรฐาน VESA](#)

## การติดตั้ง

 **หมายเหตุ:** ตรวจสอบให้แน่ใจว่าด้านหลังของมอนิเตอร์มีรูยึดที่รองรับ VESA



ตรวจสอบให้แน่ใจว่าด้านหลังของมอนิเตอร์มีรูยึดที่รองรับ VESA

1. ตรวจสอบให้แน่ใจว่าด้านหลังของมอนิเตอร์มีรูยึดที่รองรับ VESA
2. ตรวจสอบให้แน่ใจว่าด้านหลังของมอนิเตอร์มีรูยึดที่รองรับ VESA

## การเชื่อมต่อมอนิเตอร์ของคุณ

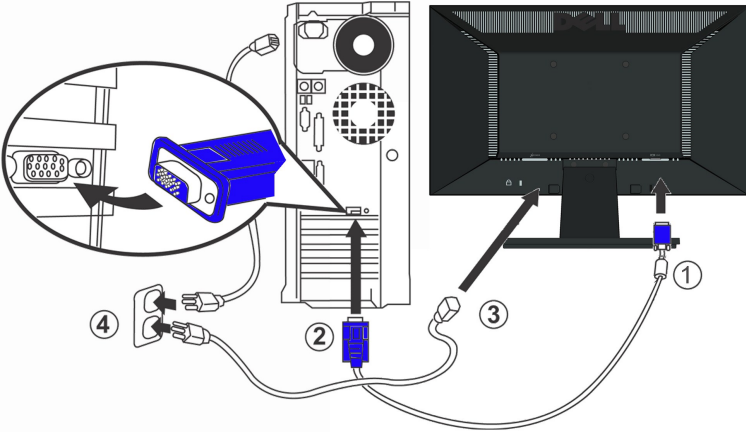
 **คำเตือน:** ตรวจสอบให้แน่ใจว่าด้านหลังของมอนิเตอร์มีรูยึดที่รองรับ VESA

ตรวจสอบให้แน่ใจว่าด้านหลังของมอนิเตอร์มีรูยึดที่รองรับ VESA

1. ตรวจสอบให้แน่ใจว่าด้านหลังของมอนิเตอร์มีรูยึดที่รองรับ VESA
2. ตรวจสอบให้แน่ใจว่าด้านหลังของมอนิเตอร์มีรูยึดที่รองรับ VESA

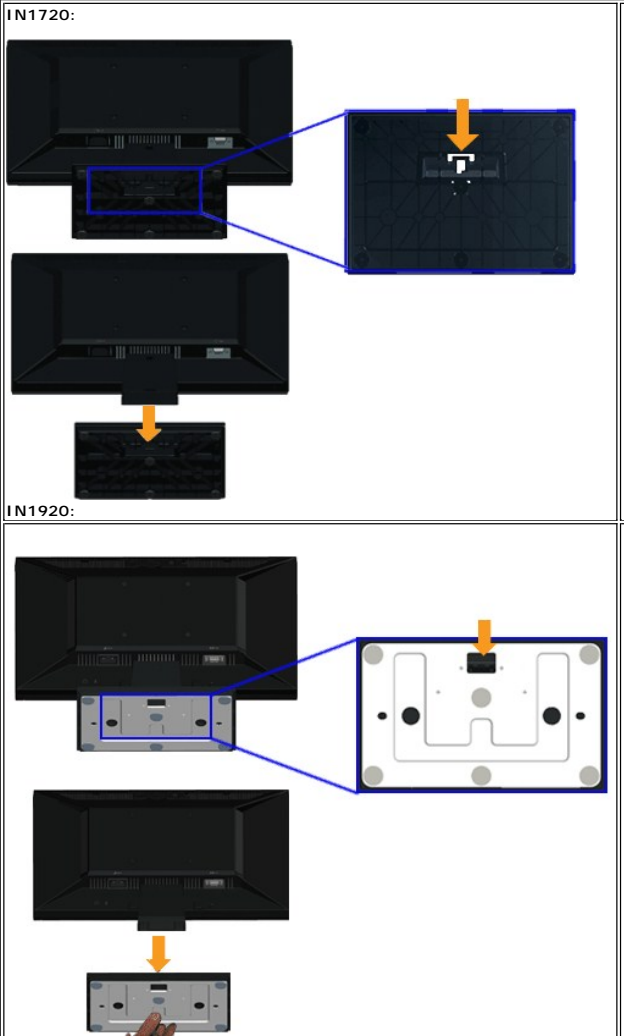
## เชื่อมต่อสายเคเบิล VGA สีน้ำเงิน





คำเตือน: โปรดอย่าเชื่อมต่อคอมพิวเตอร์กับเครื่องรับสัญญาณทีวีโดยไม่ใส่สายอะแดปเตอร์

### การถอดขั้วตั้ง



หลังจากที่ถอดขั้วตั้งแล้วให้ทำตามขั้นตอนต่อไปนี้:

1. ดึงสายไฟจากรูขั้วไฟด้านหลังของทีวี
2. เปลี่ยนขั้วต่อสัญญาณวิดีโอ/สัญญาณเสียง/สายรับสัญญาณทีวีเข้ากับสายอะแดปเตอร์

---

**การติดตั้งของ Dell (เฉพาะสำหรับ IN1920)**



🔗 **สังเกต:** ไม่ให้ทีวีของคุณอยู่ในโหมดการประหยัดพลังงานเมื่อถอดปลั๊ก Dell

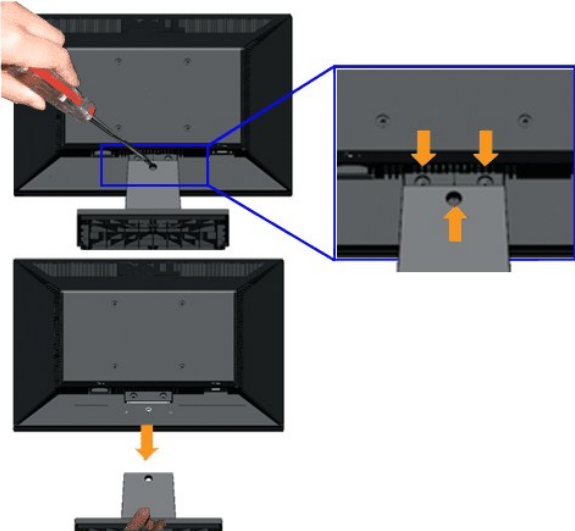
หมายเหตุ:

1. ถัดจากปลั๊กของโทรทัศน์ที่ด้านหลังของทีวีและถอดออกโดยดึงมันออกโดยใช้นิ้วของคุณ
2. ถัดจากปลั๊กที่ถอดออกแล้วให้ถอดออกโดยใช้นิ้วของคุณ
3. ถัดจากปลั๊กที่ถอดออกแล้วให้ถอดออกโดยใช้นิ้วของคุณ
4. ถัดจากปลั๊กที่ถอดออกแล้วให้ถอดออกโดยใช้นิ้วของคุณ

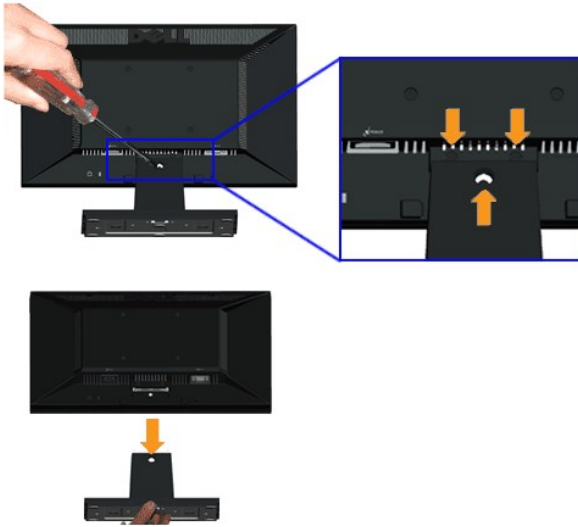
---

**การถอดขาตั้งสำหรับตัวติดผนัง VESA**

IN1720:



IN1920:



ГЛ3400С3аИЛ5ШФУ0Д1У0И+Л5ИФЛ3:

1. дДЛ5ИФЛ35У500Е30У55ФУ0ИУ5З0
2. ГЛ3400С3аИЛ5ШФУ0Д1У0И+Л5ИФЛ3
3. ГЛ3400С3аИЛ5ШФУ0Д1У0И+Л5ИФЛ3

[БЛ3АБД5У0Е5Л-](#)

## การแก้ไขปัญหาเบื้องต้น

มอนิเตอร์จอแบบ Dell™ IN1720/IN1920

- [ติดตั้งการ์ดจอ](#)
- [คู่มือติดตั้ง](#)
- [คู่มือการเชื่อมต่อสายไฟ](#)

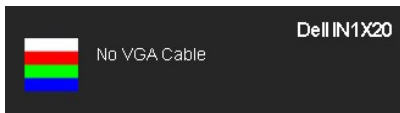
**⚠️ ข้อควรระวัง:** ห้ามใช้มือจับจอขณะทำการเชื่อมต่อสายไฟกับ [ตัวเครื่องคอมพิวเตอร์](#)

### การทดสอบตัวเอง

ตรวจสอบว่าจอแสดงผลของเครื่องคอมพิวเตอร์ของคุณสามารถแสดงภาพได้หรือไม่ โดยทำตามขั้นตอนต่อไปนี้:

1. ตรวจสอบว่าจอแสดงผลของเครื่องคอมพิวเตอร์ของคุณสามารถแสดงภาพได้หรือไม่
2. ตรวจสอบว่าสายไฟของจอแสดงผลของเครื่องคอมพิวเตอร์ของคุณสามารถเชื่อมต่อเข้ากับตัวเครื่องคอมพิวเตอร์ได้หรือไม่
3. ตรวจสอบว่าสายไฟของจอแสดงผลของเครื่องคอมพิวเตอร์ของคุณสามารถเชื่อมต่อเข้ากับตัวเครื่องคอมพิวเตอร์ได้หรือไม่

หากจอแสดงผลของเครื่องคอมพิวเตอร์ของคุณไม่สามารถแสดงภาพได้ ให้ทำตามขั้นตอนต่อไปนี้:



4. ตรวจสอบว่าสายไฟของจอแสดงผลของเครื่องคอมพิวเตอร์ของคุณสามารถเชื่อมต่อเข้ากับตัวเครื่องคอมพิวเตอร์ได้หรือไม่
5. ตรวจสอบว่าสายไฟของจอแสดงผลของเครื่องคอมพิวเตอร์ของคุณสามารถเชื่อมต่อเข้ากับตัวเครื่องคอมพิวเตอร์ได้หรือไม่

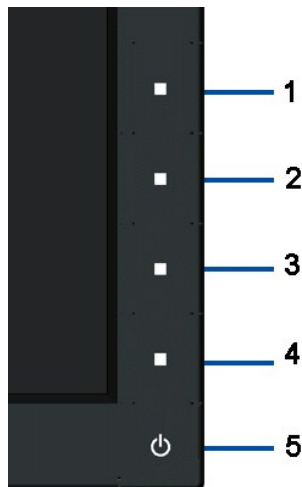
ดูคู่มือการเชื่อมต่อสายไฟของจอแสดงผลของเครื่องคอมพิวเตอร์ของคุณเพื่อดูข้อมูลเพิ่มเติม

**หมายเหตุ:** (> ตรวจสอบว่าสายไฟของจอแสดงผลของเครื่องคอมพิวเตอร์ของคุณสามารถเชื่อมต่อเข้ากับตัวเครื่องคอมพิวเตอร์ได้หรือไม่)

### ระบบตรวจวิเคราะห์ที่ติดตั้งมาพร้อมเครื่อง

ใช้สายไฟของจอแสดงผลของเครื่องคอมพิวเตอร์ของคุณเพื่อตรวจสอบว่าสายไฟของจอแสดงผลของเครื่องคอมพิวเตอร์ของคุณสามารถเชื่อมต่อเข้ากับตัวเครื่องคอมพิวเตอร์ได้หรือไม่

**หมายเหตุ:** ตรวจสอบว่าสายไฟของจอแสดงผลของเครื่องคอมพิวเตอร์ของคุณสามารถเชื่อมต่อเข้ากับตัวเครื่องคอมพิวเตอร์ได้หรือไม่





จอภาพ	จอภาพ	<ul style="list-style-type: none"> <li>1. กระจกหน้าจอแตก</li> <li>2. หน้าจอแสดงผลผิดปกติ</li> <li>3. หน้าจอแสดงผลไม่ชัด</li> </ul>
จอภาพ	จอภาพ	<ul style="list-style-type: none"> <li>1. หน้าจอแสดงผลผิดปกติ</li> <li>2. หน้าจอแสดงผลไม่ชัด</li> <li>3. หน้าจอแสดงผลไม่ชัด</li> </ul>
จอภาพ	จอภาพ	<ul style="list-style-type: none"> <li>1. หน้าจอแสดงผลผิดปกติ</li> <li>2. หน้าจอแสดงผลไม่ชัด</li> <li>3. หน้าจอแสดงผลไม่ชัด</li> </ul>

**ปัญหาเฉพาะของผลิตภัณฑ์**

อาการเฉพาะ	ปัญหาที่พบ	วิธีแก้ปัญหาที่อาจช่วยได้
จอภาพไม่แสดงภาพ	จอภาพไม่แสดงภาพ	1. ตรวจสอบสายเคเบิลที่เชื่อมต่อจอภาพ
จอภาพแสดงภาพผิดปกติ	จอภาพแสดงภาพผิดปกติ	1. ตรวจสอบสายเคเบิลที่เชื่อมต่อจอภาพ
จอภาพแสดงภาพไม่ชัด	จอภาพแสดงภาพไม่ชัด	1. ตรวจสอบสายเคเบิลที่เชื่อมต่อจอภาพ